

Smoove Origin io



HU - Beszerelési útmutató

CS - Návod k použití



Somfy worldwide

Argentina: Somfy
Argentina
Tel: +55 11 (0) 4737-3700
Australia: Somfy PTY LTD
Tel: +61 (2) 8845 7200
Austria: Somfy GesmbH
Tel: +43 (0) 662 62 53 08 - 0
Belgium: Somfy Belux
Tel: +32 (0) 2 712 07 70
Brasil: Somfy Brasil Ltda
Tel/fax: +55 11 3695 3585
Canada: Somfy ULC
Tel: +1 (0) 905 564 6446
China: Somfy China
Co. Ltd
Tel: +8621 (0) 6280 9660
Croatia: Somfy
Predstavništvo
Tel: +385 (0) 51 502 640
Cyprus: Somfy Middle East
Tel: +357(0) 25 34 55 40
Czech Republic: Somfy,
spol. s r.o.
Tel: (+420) 267 913 076-8
Denmark: Somfy Nordic

Danmark
Tel: +45 65 32 57 93
Export: Somfy Export
Tel: +33 4 50 96 70 76
Tel: +33 4 50 96 75 53
Finland: Somfy Nordic AB
Finland
Tel: +358 (0)9 57 130 230
France: Somfy France
Tel: +33 (0) 820 374 374
Germany: Somfy GmbH
Tel: +49 (0) 7472 930 0
Greece: Somfy Hellas S.A.
Tel: +30 210 6146768
Hong Kong: Somfy Co. Ltd
Tel: +852 (0) 2523 6339
Hungary: Somfy Kft
Tel: +36 1814 5120
India: Somfy India PVT Ltd
Tel: +(91) 11 4165 9176
Indonesia: Somfy Jakarta
Representative Office
Tel: +(62) 21 719 3620
Iran: Somfy Iran
Tel: +98-217-7951036
Italy: Somfy Italia s.r.l.

Tel: +39-024847181
Japan: Somfy KK
Tel: +81 (0)45 481 6800
Jordan: Somfy Jordan
Tel: +962-6-5821615
Kingdom of Saudi Arabia:
Somfy Saoudi
Riyadh :
Tel/Fax: +966 1 47 23 020
Jeddah :
Tel: +966 2 69 83 353
Kuwait: Somfy Kuwait
Tel/Fax: +965 4348906
Lebanon:
Tel: +961 (0) 1 391 224
Malaysia: Somfy Malaysia:
Tel: +60 (0) 3 228 74743
Mexico: Somfy Mexico SA
Tel: 52 (55) 4777 7770
Morocco: Somfy Maroc
Tel: +212-22443500
Netherlands: Somfy BV
Tel: +31 (0) 23 55 44 900
Norway: Somfy Nordic
Norge
Tel: +47 41 57 66 39

Poland: Somfy Sp z o.o.
Tel: +48 (22) 50 95 300
Portugal: Somfy Portugal
Tel: +351 229 396 840
Romania: Somfy SRL
Tel.: +40 - (0)368 - 444 081
Russia: Somfy L.L.C.
Tel: +7 495 781 47 72
Serbia: Somfy Predstavništvo
Tel: 00381 (0)25 841 510
Singapore: Somfy PTE Ltd
Tel: +65 (0) 6383 3855
Slovak republic: Somfy,
spol. s r.o.
Tel: +421 337 718 638
Tel: +421 905 455 259
South Korea: Somfy JOO
Tel: +82 (0) 2594 4331
Spain: Somfy Espana SA
Tel: +34 (0) 934 800 900
Sweden: Somfy Nordic AB
Tel: +46 (0) 40 16 59 00
Switzerland: Somfy A.G.
Tel: +41 (0) 44 838 40 30
Syria: Somfy Syria
Tel: +963-9-55580700

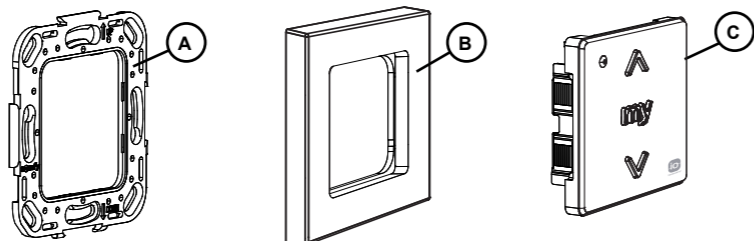
Taiwan: Somfy
Development and Taiwan
Branch
Tel: +886 (0) 2 8509 8934
Thailand: Bangkok
Regional Office
Tel: +66 (0) 2714 3170
Tunisia: Somfy Tunisia
Tel: +216-98303603
Turkey: Somfy TurkeyMah.
Tel: +90 (0) 216 651 30 15
United Arab Emirates:
Somfy Gulf
Tel: +971 (0) 4 88 32 808
United Kingdom: Somfy
Limited
Tel: +44 (0) 113 391 3030
United States: Somfy
Systems
Tel: +1 (0) 609 395 1300



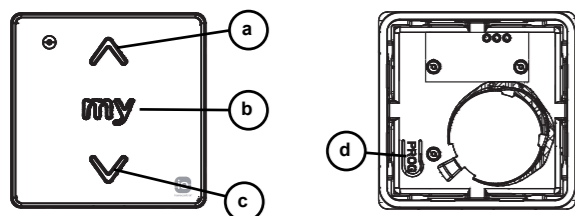
HU - A Somfy kijelenti, hogy a berendezés megfelel az 1999/5/EK irányelv alapvető követelményeinek és egyéb vonatkozó rendelkezéseinek. A megfelelőségi nyilatkozat a www.somfy.com/ce internetes címen található.

CS - SK SOMFY tímto prohlašuje, že tento výrobek je ve shodě se základními požadavky a dalšími příslušnými ustanoveními směrnice 1999/5/ES. CS - Toto zařízení lze provozovat v ČR na základě všeobecného oprávnění VO-R/10/08.2005-24. SK - Toto zariadenie je možné prevádzkovať v SR na základe všeobecného povolenia VPR-05/2001. Prohlášení o shodě naleznete na internetové adrese www.somfy.com/ce.

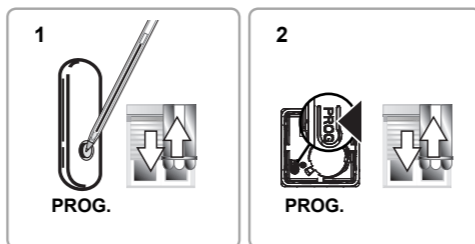
A



B



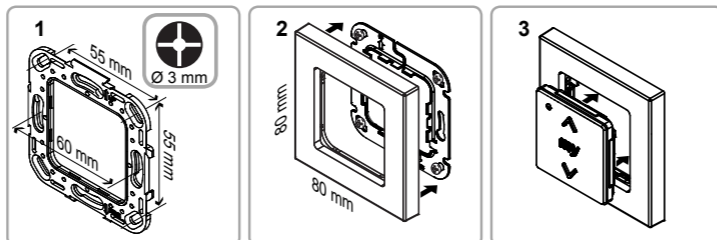
C



D



E



HU

1. Bevezetés

A Smoove Origin io egy olyan falra szerelhető, vezeték nélküli rádiós távirányító, amely az io-homecontrol® technológia segítségével lehetővé teszi egyes termékek, mint az árnyékolók, redőnyök, világítás, tetőablakok, stb. vezérlését.



Az io-homecontrol® fejlett és biztonságos rádiófrekvenciájú technológiával rendelkezik, melynek beépítése egyszerű. Az io-homecontrol® emblémával ellátott termékek képesek kommunikálni egymással, növelik a komfortot, biztonságosak és energiatakarékosak.

www.io-homecontrol.com

2. Biztonság

2.1. Biztonság és felelősség

Kérjük, a termék beszerelése és használata előtt olvassa el figyelmesen az útmutatót.

Ezen Somfy termék beszerelését kizárólag lakások motorizálásában és otthon-automatizálásában jártas szakemberek végezhetik, akiknek a jelen útmutató készült.

A beszerelést végző szakemberek ezen felül be kell tartania az adott országban érvényben lévő szabványokat és törvényi előírásokat, és tájékoztatnia kell az ügyfeleket a termék használati feltételeiről és karbantartásáról.

A Somfy által meghatározott alkalmazási területől eltérő bármely használat tilos. Ez utóbbi, akárcsak a jelen utasítások bármilyen megszegése, érvényteleníti a garanciát és mentesíti a SOMFY-t mindenfajta felelősség alól.

A beszerelést megelőzően ellenőrizze a termék kompatibilitását a kapcsolódó rendszerrel és tartozékokkal.

2.2. Specifikus biztonsági útmutatás

A Smoove Origin io sérülésének elkerülése:

- 1) A terméket ne érje ütés!
- 2) Ne ejtse le!
- 3) Ne fröcsköljön folyadékot a termékre és ne merítse folyadékba.
- 4) A termék tisztításához ne használjon súrolószert vagy oldószert.

3. Tartalom

Db.	Leírás	
1	Rögzítőlemez	A
1	Somfy keret	B
1	Smoove Origin io Modul	C

← A ábra

4. Üzembehelyezés

4.1. A Smoove Origin io részletes bemutatása

- a) Gomb (felhúzás, bekapcsolás, nyitás, billentés és világítás vagy fűtés intenzitásának növelése)
- b) Gomb (megállítás, ugrás a kedvenc pozícióhoz [my])
- c) Gomb (leengedés, kikapcsolás, lezárás, billentés és világítás vagy fűtés intenzitásának csökkentése)
- d) PROG gomb

← B ábra

4.2 A Smoove Origin io beprogramozása olyan alkalmazáshoz, amely nincs ellátva helyi io távirányítóval

Lásd az io motor vagy az io vevő beszerelési útmutatóját.

4.3. Smoove Origin io hozzáadása/törlése

A távirányító hozzáadása illetve törlése ugyanúgy történik.

Valamely Smoove Origin io hozzáadásához vagy törléséhez használja az adott végtermékhez már hozzárendelt io távirányítót.

A terméket állítsa be egy köztes pozícióba.

- 1) Nyomja meg és tartsa lenyomva a PROG gombot a már hozzárendelt Somfy io távirányítón, amíg a termék egy fel-le mozgást végez: az io motor vagy io vevő ekkor 2 percg programozó módban van.
- 2) Nyomja meg röviden a Smoove Origin io távirányító PROG gombját (d): a termék fel-le mozog: a Smoove Origin io be van programozva vagy le van törölve.

← C ábra

5. Beszerelés

⚠ Az azonos frekvencián működő rádiós készülékek (pl. hi-fi rádiós fejhallgatók) használata interferenciát okozhat, és csökkentheti a termék teljesítményét.

- Az épület szerkezete csökkentheti a rádió hatótávolságát.

A rádió hatótávolsága 15 m.

← D ábra

⚠ Ne szerelje a Smoove Origin io készüléket fémek közelében vagy fémfelületen, illetve fém kerettel, mivel ez csökkentheti a rádió hatótávolságát.

A Smoove Origin io felszerelése előtt ellenőrizze a rádióadó hatótávolságát.

A termék egy belső falra kell szerelni, melynek felülete a Somfy ajánlása szerint lehetőleg sima legyen.

- 1) Rögzítse a rögzítőlemez csavarok segítségével (középponttól-középpontig távolságban: 55 mm).
(A Somfy 3 mm átmérőjű súlyszettelt fejű csavarok használatát ajánlja).
- 2) Csatlakoztassa a keretet a rögzítőlemezre (a rovátkával lefelé).
- 3) Csatlakoztassa a Smoove Origin io modult a szerelvényhez.

← E ábra

CS

1. Úvod

Smoove Origin io je nástěnný dálkový ovládač pro ovládání koncových výrobků, které využívají rádiovou technologii io-homecontrol®, jako například markýzy, rolety, světlá, střešní okna, atd.



io-homecontrol® poskytuje moderní a bezpečné bezdrátové systémy, které se jednoduše instalují. Výrobky nesoucí logo io-homecontrol® navzájem komunikují, zvyšují komfort, bezpečnost a šetří energii.

www.io-homecontrol.com

2. Bezpečnost

2.1. Bezpečnost a odpovědnost

Přečtěte si pozorně tento návod, než výrobek nainstalujete a začnete používat.

Tento výrobek Somfy musí instalovat odborný pracovník z oboru motorových pohonných systémů a automatizace budov, pro kterého je určen tento návod.

Tento pracovník musí také dodržet normy a zákony platné v zemi, v níž se výrobek instaluje, a informovat své zákazníky o obsluze a podmínkách údržby výrobku.

Jakékoli použití mimo oblast použití, stanovenou společností SOMFY, je zakázáno. Zanikne tím záruka a společnost Somfy nenese žádnou odpovědnost; totéž platí pro případ nedodržení pokynů, uvedených v tomto návodu.

Než přistoupíte k instalaci, zkontrolujte, zda je tento výrobek kompatibilní s příslušným zařízením a příslušenstvími.

2.2. Zvláštní bezpečnostní pokyny

Aby nedošlo k poškození Smoove Origin io:

- 1) Vyhnete se nárazům!
- 2) Zabraňte pádům!
- 3) Nelijte kapalinu na výrobek a neponořujte jej do kapaliny.
- 4) Na čištění výrobku nepoužívejte brusné čisticí prostředky nebo rozpouštědla.

3. Obsah balení

ks	Popis	
1	Upevňovací patice	A
1	Rámeček Somfy	B
1	Modul Smoove Origin io	C

← Obrázek A

4. Uvedení do provozu

4.1. Popis ovládače Smoove Origin io

- a) Tlačítko (nahoru, zapnout, otevřít, poloha a zvýšení intenzity osvětlení či topení)
- b) Tlačítko (stop, vyvolání mezipolohy [my])
- c) Tlačítko (dolů, zavřít, vypnout, poloha a snížení intenzity osvětlení a topení)
- d) Tlačítko PROG

← Obrázek B

4.2 Programování Smoove Origin io v aplikaci nevybavené místním ovládačem io

Přečtěte si návod k použití io motoru nebo io přijímače.

4.3. Naučení / Vymazání ovládače Smoove Origin io

Postupy naučení nebo vymazání ovládače jsou stejné.

K naučení nebo vymazání Smoove Origin io použijte místní ovládač , který je již naučen do koncového výrobku.

Nastavte koncový výrobek do střední polohy.

- 1) Stiskněte a přidržte tlačítko PROG na již naučeném ovládací Somfy io dokud se koncový výrobek krátce nepohne tam a zpět: Pohon io nebo přijímač io je nyní na 2 minuty v programovacím režimu.
- 2) Krátce stiskněte tlačítko PROG (d) na Smoove Origin io: koncový výrobek se krátce pohne tam a zpět: Smoove Origin io je naučen nebo vymazán.

← Obrázek C

5. Montáž

⚠ Použití jiných bezdrátových zařízení (např. hi-fi rádiových sluchátek), která pracují na stejném kmitočtu, může vést k rušení a podstatně snížit dosah ovládače.

- Budova, v níž se ovládač používá, může negativně ovlivnit dosah ovládače.

Obvyklý dosah ovládače je 15 m.

← Obrázek D

⚠ Nikdy neupevňujte ovládač Smoove Origin io v blízkosti kovových ploch nebo na kovový rám, jinak může dojít ke snížení dosahu ovládače.

Dříve, než ovládač Smoove Origin io definitivně upevníte, zkontrolujte dosah ovládače.

Tento výrobek je nutno instalovat na vnitřní stěnu a Somfy doporučuje, aby povrch této stěny byl rovný.

- 1) Upevňovací patici přišroubujte (vzdálenost od středu ke středu: 55 mm).
(Somfy doporučuje použít zápuštné šrouby, Ø 3 mm).
- 2) Namačkněte rámeček na upevňovací patici (výstupkem dolů).
- 3) Zamačkněte modul Smoove Origin io do sestavy.

← Obrázek E

HU 6. Használat

6.1. Kedvenc pozíció (my)

Az io motor vagy az io vevő beszerelési útmutatóját tanulmányozva bizonyosodjon meg arról, hogy ez a funkció rendelkezésre áll-e.

Nyomja meg röviden a **my** gombot: A termék a kedvenc pozícióba (my) küldve.

← F ábra

6.2. STOP funkció

A termék mozgásban van. Nyomja meg röviden a **my** gombot: a hozzárendelt termék automatikusan megáll.

← G ábra

6.3. és gombok

Nyomja meg röviden a  vagy  gombot: a termék aktiválva van.

7. Kiegészítő beállítások

7.1. A kedvenc pozíció (my) beállítása vagy módosítása

Az io motor vagy az io vevő beszerelési útmutatóját tanulmányozva bizonyosodjon meg arról, hogy ez a funkció rendelkezésre áll-e.

1) Állítsa be a terméket a kívánt kedvenc pozícióba (my).

2) Tartsa nyomva **my**, amíg a termék fel-le mozog: A kedvenc pozíció (my) programozása befejeződik.

← H ábra

7.2. Kedvenc pozíció (my) törlése

1) Nyomja meg a **my** gombot: a termék aktiválódik és megáll a kedvenc pozíciónál (my).

2) Nyomja meg ismét a **my** gombot, amíg a termék fel-le mozog: A kedvenc pozíció törlése befejeződik.

← I ábra

8. Típek és javaslatok

8.1. A Smoove Origin io-val kapcsolatos kérdések

Megjegyzések	Lehetséges okok	Megoldások
A kiválasztott termék egyáltalán nem reagál a távirányító valamely gombjának megnyomására.	Az akkumulátor töltése alacsony. A távirányító nincs beprogramozva.	Cserélje ki. Lásd a Smoove Origin io hozzáadása / törlése részt.
	Külső rádióberendezés zavarja a rádióvetélt.	Kapcsolja ki a közelben lévő összes rádiós berendezést.

8.2. Az akkumulátor cseréje

1) Csatolja le a keretet a Smoove Origin io modulal együtt.

2) A lemerült akkumulátort tolja ki a rekeszből egy műanyag tárgy segítségével.

3) Illeszen be egy hasonló jellemzőkkel rendelkező akkumulátort úgy, hogy a +-szal jelölt rész jól látható legyen.

4) Az akkumulátort tolja be teljesen a rekeszébe.

5) Csatlakoztassa ismét a keretet és a Smoove Origin io modult.

← J ábra

8.3. Elvesztett vagy meghibásodott io távirányító helyettesítése

Ez az újrabéállítás törli az összes távirányítót, de nem törli az érzékelőket és a kedvenc pozíciót.

⚠ A kettős fázismegszakítást kizárólag az újrabéállítandó termék esetében alkalmazza!

- A terméket állítsa be egy köztes pozícióba.

1) Szakítsa meg a tápfeszültséget 2 másodpercre.

2) Kapcsolja vissza a tápfeszültséget 5 és 15 másodperc közötti időre.

3) Szakítsa meg a tápfeszültséget 2 másodpercre.

4) Kapcsolja vissza az tápfeszültséget:

▶ A termék néhány másodpercig mozog.

i Ha a termék a felső vagy alsó végállásban van, röviden fel-le fog mozogni.

5) Nyomja meg a PROG gombot az új Smoove Origin io készüléken, amíg a termék fel-le nem mozog: az összes io távirányító törődött, és az új io távirányító programozása befejeződik.

- További io távirányítók hozzáadásához kövesse az „Üzembehelyezés” fejezetben leírtakat.

← K ábra

9. Műszaki adatok

Rádiófrekvencia:	868,95 MHz, io homecontrol®
Biztonsági szint:	III. osztály
Működési hőmérséklet:	0°C-tól +60°C-ig +32°F-tól +140°F-ig
A Somfy keret (A) méretei mm-ben (magasság x szélesség x mélység):	80 x 80 x 10
A (B) Modul méretei mm-ben (magasság x szélesség x mélység):	50 x 50 x 10
Tápfeszültség:	1 db 3 V-os CR 2430 típusú elem
Védettségi osztály:	IP 30

Válassza külön az akkumulátorokat és az elemeket az egyéb típusú hulladékoktól, majd a helyi gyűjtőpontokon adja át újrahasznosításra.



CS 6. Použití

6.1. Mezipoloha (my)

Přečtěte si návod k použití io pohonu nebo ovládače io pro kontrolu, je-li tato funkce k dispozici.

Krátce stiskněte **my**: koncový výrobek se nastaví do mezipolohy (my).

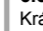
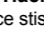
← Obrázek F

6.2. Povel STOP

Koncový výrobek je v pohybu. Krátce stiskněte **my**: koncový výrobek se zastaví.

← Obrázek G

6.3. Tlačítka a

Krátce stiskněte  nebo : Koncový výrobek se začne pohybovat příslušným směrem.

7. Další nastavení

7.1. Nastavení nebo změna mezipolohy "my"

Přečtěte si návod k použití io pohonu nebo ovládače io pro kontrolu, je-li tato funkce k dispozici.

1) Nastavte koncový výrobek do požadované mezipolohy "my".

2) Stiskněte a držte **my** dokud se koncový výrobek krátce nepohne tam a zpět: Nová mezipoloha je uložena do paměti.

← Obrázek H

7.2. Vymazání mezipolohy "my"

1) Stiskněte tlačítko **my**: koncový výrobek se dá do pohybu a zastaví se v uložené mezipoloze "my".

2) Stiskněte **my** znovu a držte, dokud se koncový výrobek krátce nepohne tam a zpět: Mezipoloha je vymazána (není uložena žádná).

← Obrázek I

8. Tipy a doporučení

8.1. Možné problémy Smoove Origin io a jejich odstranění

Situace	Možné příčiny	Řešení
Zařízení vůbec nereaguje na stisknutí tlačítka na dálkovém ovládači.	Baterie v ovládači je vybitá. Ovládač není naprogramován. Nějaké rádiové zařízení v okolí ruší příjem rádiového signálu.	Vyměňte baterii. Viz oddíl Naučení / Vymazání ovládače Smoove Origin io. Vypněte veškerá rádiová zařízení v dosahu.

8.2. Výměna baterie

1) Sejměte rámeček s modulem Smoove Origin io.

2) Vysuňte použitou baterii z držáku pomocí plastového předmětu.

3) Vložte novou baterii s totožnými parametry tak, aby byla strana se značkou plus (+) vidět.

4) Zatlačte baterii do držáku.

5) Namačkněte rámeček a modul Smoove Origin io zpět k sobě.

← Obrázek J

8.3. Výměna ztraceného nebo rozbíthého ovládače io

Tímto postupem vymažete všechny dálkové ovládače. Bezdrátová čidla slunce a / nebo větru, stejně jako mezipoloha "my", zůstanou uloženy v paměti přijímače.

⚠ Dvojité odpojení napájecího napětí použijte pouze pro ten koncový výrobek,

ve kterém chcete ovládač vyměnit!

- Nastavte koncový výrobek do střední polohy.

1) Odpojte napájení na 2 sekundy.

2) Napájení znovu na 5 až 15 sekund zapněte.

3) Odpojte napájení na 2 sekundy.

4) Znovu zapněte napájení:

▶ Koncový výrobek bude několik sekund v pohybu.

i Pokud se koncový výrobek nachází v horní nebo dolní koncové poloze, pouze se krátce pohne tam a zpět.

5) Stiskněte tlačítko PROG na novém ovládači Smoove Origin io, dokud se koncový výrobek krátce nepohne tam a zpět: všechny dříve naučené ovládače io jsou vymazány a nový ovládač io je uložen do paměti přijímače.

- Pro naučení dalších ovládačů io se řiďte pokyny v kapitole „Uvedení do provozu“.

← Obrázek K

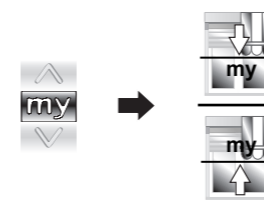
9. Technické údaje

Pracovní kmitočet:	868,95 MHz, io homecontrol®
Elektrická bezpečnost:	Třída III
Provozní teplota:	0 °C až +60 °C +32 °F to +140 °F
Rozměry rámečku Somfy (A) v mm (v x š x h):	80 x 80 x 10
Rozměry modulu (B) v mm (v x š x h):	50 x 50 x 10
Napájení:	1 ks baterie 3 V typu CR 2430
Krytí:	IP 30

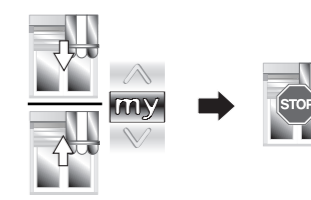
Oddělte akumulátory a baterie od dalších typů odpadu a recyklujte je prostřednictvím místního sběrného místa.



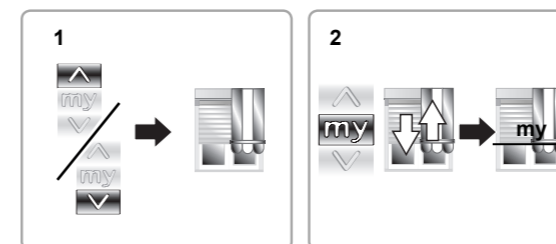
F



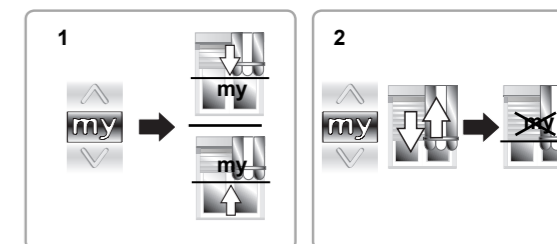
G



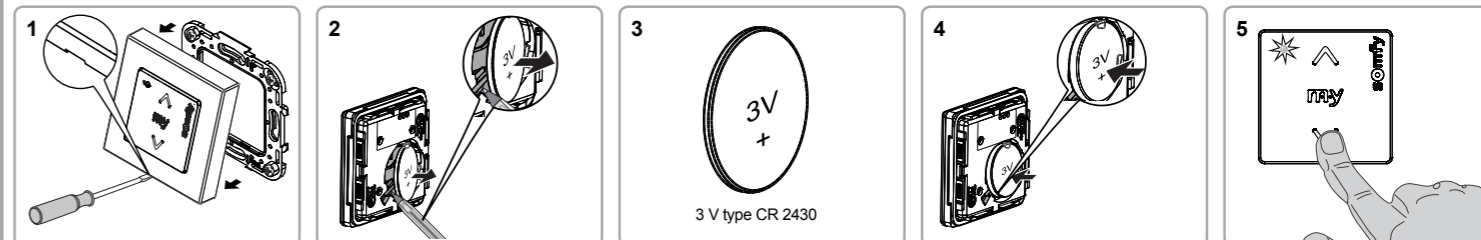
H



I



J



K

